

## MANUEL D'UTILISATION DE BASEFER EN LIGNE

### 1 INTRODUCTION

Ce document fournit un manuel minimal pour l'utilisation de l'application « BaseFer en ligne », qui permet des manipulations de la base Basefer via un navigateur.

L'accès à l'application nécessite d'être enregistré comme utilisateur. Cette opération est réalisée par un administrateur de Basefer<sup>1</sup>. Celui-ci délivre non seulement un compte d'utilisateur, caractérisé par un nom identifiant associé à un mot de passe strictement confidentiel, mais octroie aussi des droits pour l'édition de fiches de sites ou l'administration de la base.

L'application offre plusieurs fonctionnalités pour interroger la base BaseFer, récupérer des données, obtenir des statistiques, identifier des communes, mettre à jour les fiches descriptives de site et obtenir une documentation sur la base. Ce manuel en présente l'essentiel. Il est disponible dans la partie DOCUMENTATION de l'application.

### 2 CONNEXION

Tout débute par l'étape de connexion où il faut s'identifier (Figure 1).



Figure 1 : formulaire de connexion

A l'issue de la connexion, un message confirme l'identification, indique les droits éventuellement octroyés et rappelle la date de dernière connexion (Figure 2).



Figure 2 : confirmation de la connexion

Si besoin, il est possible de modifier son mot de passe. Cela est obligatoire dans le cas où il a été communiqué par un administrateur, et ce dès la première connexion pour des raisons de sécurité élémentaire. Le mot de passe doit rester strictement confidentiel et ne jamais être communiqué à qui que ce soit, y compris un administrateur de la base qui n'a aucun besoin de le connaître. On veillera particulièrement à ne pas l'enregistrer automatiquement dans un navigateur.

Il est aussi possible de modifier son adresse de courriel enregistrée dans la base.

<sup>1</sup> Pour contacter un administrateur, utiliser le formulaire de contact accessible via CONTACT en bas de page.

En fin de travail, il ne faut pas oublier de clore la session ouverte via la commande de déconnexion accessible dans le menu déroulant placé en haut à droite et associé à l'identité de l'utilisateur (Figure 3).

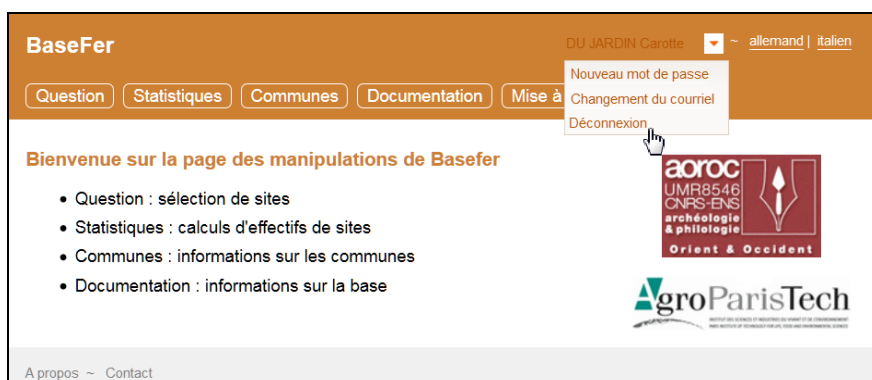


Figure 3 : accès à la commande de déconnexion

### 3 INTERROGATION

L'interrogation de la base s'effectue via un formulaire accessible dans la partie QUESTION du menu général (Figure 4).



Figure 4 : menu général

#### 3.1 QUESTION

Le formulaire se décompose en trois étapes : localisation géographique (« où »), puis période temporelle (« quand ») et enfin structure et/ou matériel (« quoi »). Les choix s'effectuent progressivement avec indication automatique d'un effectif noté entre crochets (« [ ] ») : le nombre de sites correspondant à l'étape considérée (Figure 5).

The screenshot shows the BaseFer search form. It is divided into three main sections: 'Où ?', 'Quand ?', and 'Quoi ?'.  
 - **Où ?**: Contains dropdown menus for 'Pays' (France [15748]), 'Région' (Centre [910]), 'Département' (Indre [132]), and 'Commune' ([tout]).  
 - **Quand ?**: Contains a dropdown for 'Période' (LT de -475 à -27 [66]) and a checkbox for 'Présence explicite dans la datation'.  
 - **Quoi ?**: Contains a dropdown for 'Contexte' with a list of options: [toute structure principale], [toute structure principale], Atelier [2], Dépôt [20], Funéraire [12] (highlighted), Habitat [29], Mobilier, Objet isolé [4], and Parcelaire [1].  
 Below the 'Contexte' dropdown, there is a note: 'Attention ! la datation du site à mobilier correspond à sa typostronologie la plus récente'.  
 At the bottom, there is an 'Ecofact' dropdown ([tout]), a 'Commentaire' text input, and an 'Appliquer' button. Below these are 'Résultats' and 'Réinitialiser' buttons.

Figure 5 : exemple de question

### 3.2 RÉSULTATS

Les résultats s'obtiennent par le bouton RÉSULTATS, au menu général et en bas du formulaire.

Le récapitulatif de la question et de l'effectif des résultats figure dans le haut de la page, au-dessus du menu général (Figure 6).

**BaseFer - Question**

12 sites - Où : France, Centre, Indre - Quand : LT [-475, -27] - Quoi : Funéraire

Accueil
Résultats
Statistiques
Communes
Documentation

Figure 6 : récapitulatif de la question

#### 3.2.1 Liste des sites

La liste des sites s'affiche avec des informations détaillées sur chaque site en résultat. L'affichage s'effectue par bloc de taille modifiable à la zone AFFICHER... ÉLÉMENTS À LA FOIS ; il est possible de passer au bloc suivant par le bouton SUIVANT placé en bas à droite (Figure 7).

Liste des sites
Carte des sites

Téléchargement au format [CSV pour tableur](#) ou [DBF pour ArcGIS](#) ou [XLS](#) ou [XLSX](#)

Attention ! fichier XLS pas reconnu par ArcGIS sauf si réenregistré dans Excel !

Géolocalisations : globale en WGS 84 [EPSG 4326], locale en Lambert zone II Carto étendu [EPSG 27572]

Afficher 10 éléments à la fois
Rechercher dans la table entière :

numéro	lieu	structure	mobilier	ecofact	datation	bibliographie
<a href="#">4243</a>	Bouges-le-Château, Les terres Blanches.	Funéraire ; Tombe plate isolée ; Inhumation + Structure en creux.	Parure + Récipient ; Anneau + Vase indéterminé.	Bois.	LT D [-130, -27].	PCR 4512.
<a href="#">4244</a>	Bretagne, abricourt.	Funéraire ; Tombe plate isolée ; Enclos quadrangulaire.			HA D + LT [-620, -27].	PCR 4070 .
<a href="#">4256</a>	Buzançais.	Funéraire ; Tombe plate isolée ; Inhumation + Structure construite ; Tumulus.	Arme + Parure + Récipient ; Anneau + Céramique commune + Epée.		LT B + LT C [-400, -130].	PCR 4063 .
<a href="#">4267</a>	Châtillon-sur-Indre, MOULIN DE LA GRANGE .	Funéraire ; Tombe plate isolée.	Arme + Parure + Récipient ; Bassin + Disque + Epée + Fourreau, baudrier + Poignard + Récipient métallique.		LT D2 [-75, -27].	PM.Duval 1977 p 182.
<a href="#">4279</a>	Coings, Les Turnes.	Funéraire ; Tombe plate isolée ; Structure en creux ; Enclos quadrangulaire.	Récipient ; Céramique commune.		LT [-475, -27].	PCR 4097.
<a href="#">4298</a>	Levroux, Grangedieu.	Funéraire ; Tombe plate isolée ; Enclos ; Enclos quadrangulaire + Fossé (le).	Récipient ; Céramique commune.		LT D [-130, -27].	PCR 4528 .
<a href="#">4299</a>	Levroux, La Pièce De La Chapelle.	Funéraire ; Tombe plate isolée ; Enclos.	Accessoire vestimentaire + Arme ; Epée + Fibule.		LT D1 [-130, -75].	PCR 4526.
<a href="#">4314</a>	Lurais, Monteneault.	Funéraire ; Tombe plate isolée ; Incinération.	Récipient ; Céramique commune.	Homme.	LT C + LT D [-250, -27].	PCR 4531.
<a href="#">4323</a>	Niherne, Surins.	Funéraire ; Tombe plate isolée.	Arme ; Poignard.		LT C [-250, -130].	PCR 4002.
<a href="#">4352</a>	Ségry, Cimetière.	Funéraire ; Tombe plate isolée ; Enclos ; Enclos quadrangulaire + Fossé (le) + Trou de poteau.			LT [-475, -27].	PCR 4186.

Affichage de l'élément 1 à 10 (sur 12 éléments)

Précédent
1
2
Suivant

Figure 7 : liste de résultats

Il est aussi possible d'effectuer une recherche au sein de la liste des résultats via la zone RECHERCHER DANS LA TABLE ENTIÈRE (Figure 8).

Liste des sites
Carte des sites

Téléchargement au format [CSV pour tableur](#) ou [DBF pour ArcGIS](#) ou [XLS](#) ou [XLSX](#)

Attention ! fichier XLS pas reconnu par ArcGIS sauf si réenregistré dans Excel !

Géolocalisations : globale en WGS 84 [EPSG 4326], locale en Lambert zone II Carto étendu [EPSG 27572]

Afficher 10 éléments à la fois
Rechercher dans la table entière : fibule

numéro	lieu	structure	mobilier	ecofact	datation	bibliographie
<a href="#">4299</a>	Levroux, La Pièce De La Chapelle.	Funéraire ; Tombe plate isolée ; Enclos.	Accessoire vestimentaire + Arme ; Epée + Fibule.		LT D1 [-130, -75].	PCR 4526.
<a href="#">4364</a>	Villedieu-sur-Indre, Les Sables.	Funéraire ; Tombe plate isolée ; Inhumation.	Accessoire vestimentaire + Récipient ; Céramique commune + Fibule.		LT B + LT C [-400, -130].	PCR 4201 .

Affichage de l'élément 1 à 2 (sur 2 éléments) (filtré de 12 éléments au total)
Précédent 1 Suivant

Figure 8 : recherche dans la liste des résultats

### 3.2.2 Informations sur un site

Il est possible les informations complètes sur un site en cliquant sur son numéro d'information dans la liste des résultats (Figure 9)

**BaseFer - Informations sur le site 4243**
allemand | anglais | espagnol | italien

Accueil
Question
Résultats
Statistiques
Communes
Documentation

**Site n° 4243**

- Localisation
  - Commune : [Bouges-le-Château](#), Indre, Centre, France carte
  - X 1,66915 Y 47,03546 WGS 84 [EPSG 4326]
  - X 549281 Y 2226394 Lambert zone II Carto étendu [EPSG 27572]
  - Lieu-dit : Les terres Blanches
- Code national : -
- Structures
  - Niveau 1 : Tombe isolée [Funéraire]
  - Niveau 2 : Inhumation [Funéraire] + Structure en creux [Funéraire]
- Mobilier
  - Types : Anneau [Parure] + Vase indéterminé [Récipient]
- Ecofact : Bois
- Datation : LT D. De -130 à -27
- Bibliographie : PCR 4512
- Découverte : (indéterminé)
- Commentaire : J. Dumoutet1876  
C.A. Levroux,  
Vase bois
- Fiche : codée par LEVERY Marc ; saisie par BUCHSENSCHUTZ Olivier (21-05-07)

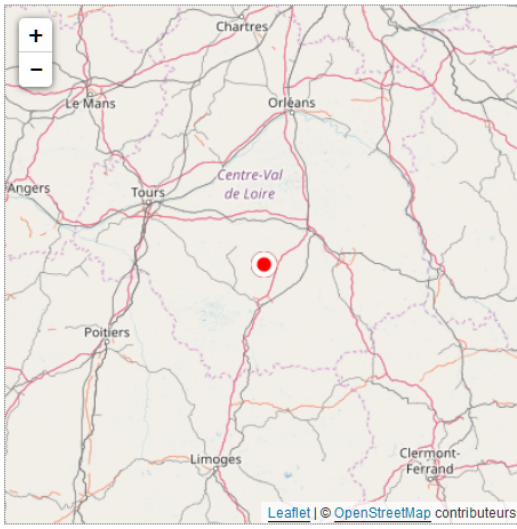


Figure 9 : informations sur un site

### 3.2.3 Carte des sites

En complément à la liste des résultats, l'onglet CARTE DES SITES affiche une carte géographique avec la localisation de chaque sites de résultat par un point rouge cliquable donnant accès à une description détaillée du(es) site(s) au point choisi (Figure 10).

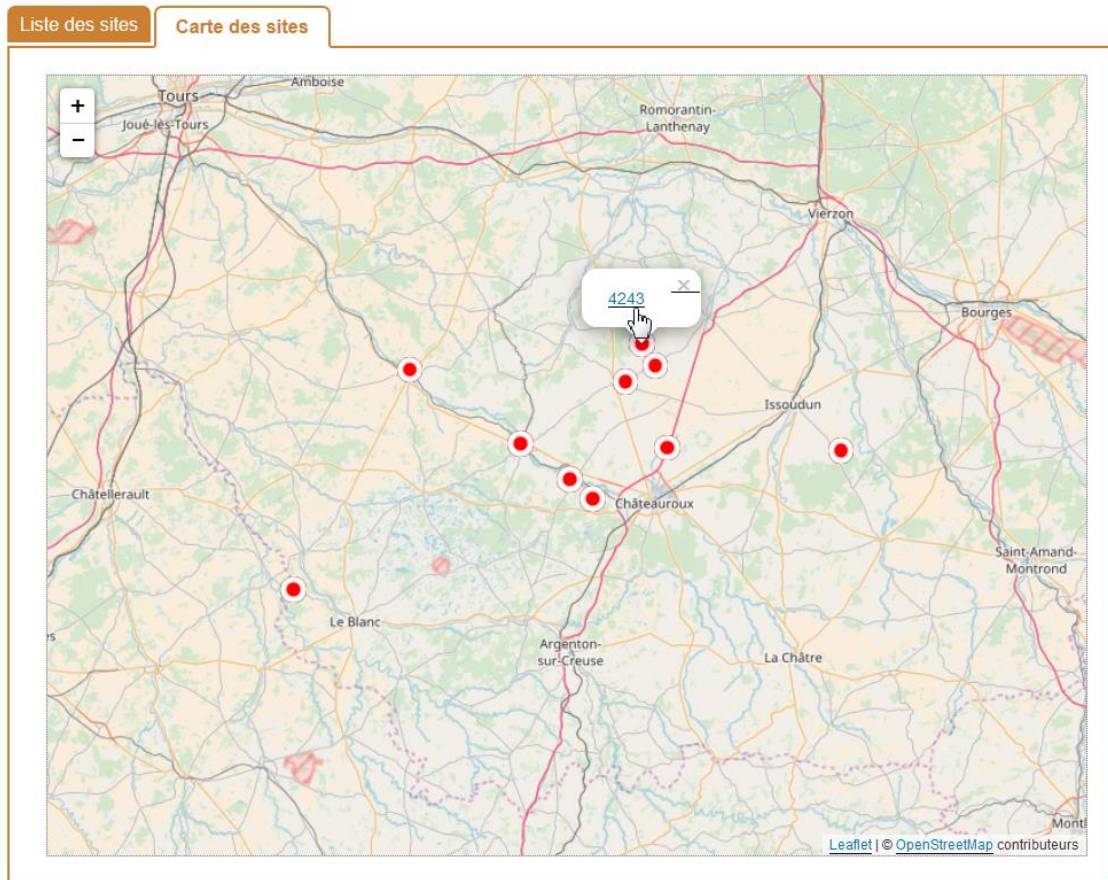


Figure 10 : carte de sites

### 3.2.4 Téléchargement

La liste des sites en résultat peut être récupérée par téléchargement selon différents formats à l'aide des liens dans le texte TÉLÉCHARGEMENT AU FORMAT ... (Figure 11).

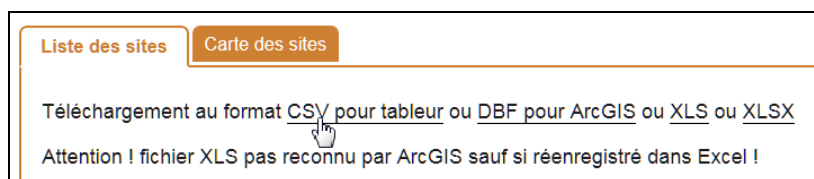


Figure 11 : menu de téléchargement

Le résultat est une table avec les données sur chaque site figurant en résultat de la question posée (Figure 12).

	1	2	3	4	5	6	7	8	9	10	11	
	NUMSITE	NUTS2	CODEREGION	NOMREGION	NUTS3	CODEDEP	NOMDEP	CODECOMMUNE	X	Y	XPAYS	YF
2	4243	FR24	24	Centre	FR243	36	Indre	36023	1,66915	47,03546	549281	22
3	4244	FR24	24	Centre	FR243	36	Indre	36024	1,6962	47,00228	551307	22
4	4256	FR24	24	Centre	FR243	36	Indre	36031	1,41056	46,89057	529440	22
5	4267	FR24	24	Centre	FR243	36	Indre	36045	1,17787	46,99771	511886	22
6	4279	FR24	24	Centre	FR243	36	Indre	36057	1,72222	46,8854	553184	22
7	4298	FR24	24	Centre	FR243	36	Indre	36093	1,63366	46,98008	546529	22
8	4299	FR24	24	Centre	FR243	36	Indre	36093	1,63366	46,98008	546529	22
9	4314	FR24	24	Centre	FR243	36	Indre	36104	0,93056	46,68039	492449	21
10	4323	FR24	24	Centre	FR243	36	Indre	36142	1,56663	46,81101	541246	22
11	4352	FR24	24	Centre	FR243	36	Indre	36215	2,08912	46,88124	581143	22
12	4364	FR24	24	Centre	FR243	36	Indre	36241	1,51517	46,83944	537352	22
13	14307	FR24	24	Centre	FR243	36	Indre	36241	1,51517	46,83944	537352	22

Figure 12 : exemple de fichier au format CSV

Autant que possible, les origines des résultats sont rappelées dans le fichier de données ; c'est le rôle de l'onglet INFO dans les classeurs aux formats XLS et XLSX (Figure 13).

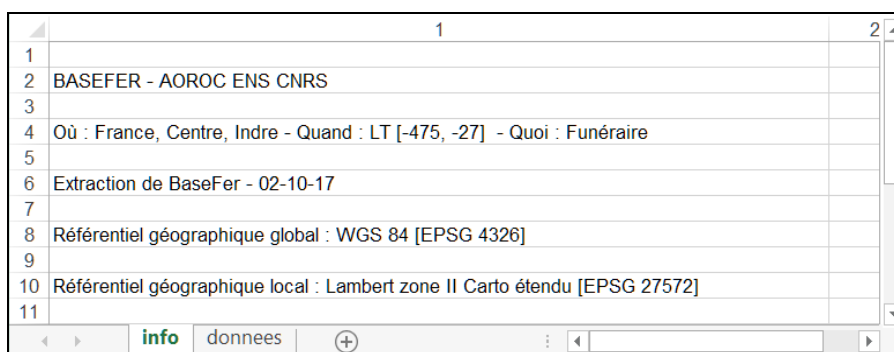


Figure 13 : onglet d'informations dans le fichier XLS(X)

Dans le cas du format DBF POUR ARCGIS, le fichier récupéré est une archive au format ZIP contenant deux fichiers : a) les données au format DBF ; b) un fichier d'accompagnement au format CPG indiquant l'alphabet informatique associé.

Les données sont diffusées pour une libre réutilisation avec citation de la source.

### 3.3 STATISTIQUES

En complément des informations sur les sites en résultat, des comptages statistiques sont disponibles via le bouton Statistiques du menu général (Figure 14).



Figure 14 : menu général

Les statistiques fournissent des comptages réalisés sur les résultats courants, selon différentes caractéristiques du site et accessibles via le menu dédié en-dessous du menu général (Figure 15).

Effectifs : [totaux](#) - [commune](#) - [datation](#) - [structures principales](#), de niveau [1](#), [2](#), [3](#) - [écofact](#) - [catégorie](#) et [type](#) de mobilier

**Effectifs par structure de niveau 2**

Téléchargement au format [CSV pour tableur](#) ou [DBF pour ArcGIS](#) ou [XLS](#) ou [XLSX](#)

Afficher  éléments à la fois Rechercher dans la table entière :

nom	effectif	pourcent
[Nombre total de sites]	12	100,00 %
Enclos	3	25,00 %
Incinération	1	8,33 %
Inhumation	3	25,00 %
Structure construite	1	8,33 %
Structure en creux	2	16,67 %

Affichage de l'élément 1 à 6 (sur 6 éléments) Précédent  Suivant

Figure 15 : exemple de statistiques

Ces comptages peuvent aussi être téléchargés pour exploitation dans un tableur par exemple.

## 4 MISE À JOUR DE SITES

L'utilisateur doit disposer des droits dits « d'édition » ou « d'administration » pour pouvoir saisir ou modifier une fiche de site. Plus précisément, le statut d'éditeur autorise la création de fiches mais limite la modification aux fiches saisies par l'utilisateur. Le statut d'administrateur donne accès à toutes les manipulations sur les fiches. Le statut d'utilisateur ordinaire ne permet pas d'accéder à la mise à jour de la base.

Autrement dit :

- Un utilisateur ordinaire peut consulter toutes les fiches mais non en modifier ou créer.
- Un éditeur peut consulter toutes les fiches et en créer, mais modifier seulement celles qu'il a saisies.
- Un administrateur peut consulter toutes les fiches, les modifier et aussi en créer.

### 4.1 CRÉATION D'UNE FICHE

La commande création d'une fiche est disponible dans la partie MISE À JOUR, via le bouton NOUVEAU SITE. (Figure 16)



Figure 16 : bouton de création d'une fiche

#### 4.1.1 Saisie initiale de la commune

La saisie de la fiche doit initialement indiquer la commune où se situe le site, dans le premier formulaire de saisie (Figure 17).

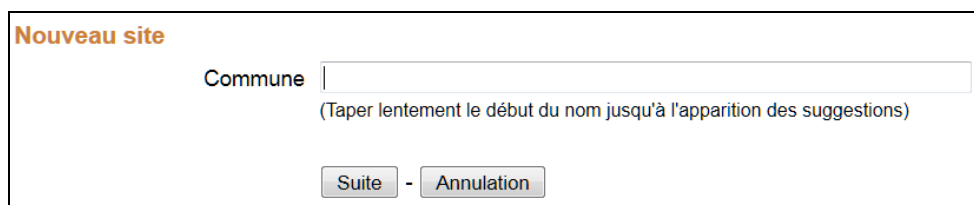


Figure 17 : saisie de la commune d'une nouvelle fiche

L'indication de la commune s'appuie sur un mécanisme de saisie assistée. Il suffit de taper les premières lettres du nom de la commune jusqu'à l'apparition d'une liste de noms débutant par le texte saisi et suggérés par l'application. Ces noms sont contextualisés avec l'indication de leur département, région et pays (Figure 18).



Figure 18 : suggestions de nom de commune

A ce stade, il est possible de continuer à taper une à une les lettres du nom de la commune afin d'obtenir une liste de suggestion réduite. Quand le nom recherché apparaît dans la liste, il suffit de cliquer dessus pour le sélectionner. La zone de saisie est alors automatiquement remplie par le nom choisi (Figure 19).



Figure 19 : commune déterminée à l'aide d'une suggestion

Ce mécanisme de saisie assistée du nom de commune comporte plusieurs caractéristiques :

- Le nom peut être tapé indifféremment en lettres minuscules ou majuscules, avec ou sans l'accent sur une lettre ; exemples équivalents : Etretat et étretat, juchen et Jüchen.
- Il faut un minimum de 3 lettres pour démarrer les suggestions, mais la liste n'est pas affichée si elle contient trop de noms (au maximum 60 propositions).
- Dans le cas d'un nom de commune comportant un préfixe, comme par exemple en France « Le » devant « Mans », ne pas taper ce préfixe a priori.

Parfois le nom suggéré ne correspond pas exactement au nom saisi. Il s'agit généralement soit d'une double orthographe du nom (langue régionale par exemple), soit d'une évolution historique (fusion de communes par exemple). La suggestion associée comporte alors une brève explication qui sera rappelée en-dessous après la sélection (Figure 20).



Figure 20 : cas de double orthographe d'un nom de commune

Dans le cas où le nom connu de la commune n'apparaît pas en suggestion, cela signifie qu'il n'est pas enregistré dans le répertoire des communes utilisé (la base ArcheoLocalis). Il faut alors effectuer une recherche via la rubrique COMMUNES afin de vérifier qu'il n'y a pas d'erreur d'orthographe. Si cela est infructueux, contacter alors un administrateur de la base pour le signaler (possibilité d'utiliser le formulaire accessible via le lien CONTACT en bas de page).

A l'issue de la saisie de la commune, le bouton SUITE permet de poursuivre la saisie de la fiche. Un numéro d'identification est automatiquement attribué au site dans la base.

#### 4.1.2 Saisie principale de la fiche

La fiche se présente à l'écran en plusieurs onglets (Figure 21).

Figure 21 : fiche avec ses onglets

On retrouve la commune dans l'onglet LOCALISATION, avec le contexte administratif (département, région et pays) ainsi que les coordonnées de son géocentre.

La saisie s'effectue zone par zone. Chaque zone est mise à jour indépendamment et directement dans la base. Le fond de la zone devient vert afin d'indiquer que sa modification a bien été prise en compte et enregistrée dans la base.

Quand on saisit un texte pour définir la valeur d'une zone, il faut terminer en cliquant sur le bouton VALIDER LA SAISIE D'UN TEXTE afin que cette valeur soit prise en compte (Figure 22). Cette manière de procéder est conseillée afin d'être sûr de la mise à jour, même si l'enregistrement est aussi effectué quand on clique quelque part ailleurs dans le formulaire. Par contre cela n'est pas nécessaire dans le cas d'un choix effectué dans une liste déroulante de valeurs, comme par exemple le référentiel géographique.



**Édition du site n° 18033**

Localisation Informations générales Datation Structure Matériel

Commune   
 Indre, Centre, France - X 1,63366 Y 46,98008 WGS 84 [EPSG 4326]

Lieu-dit

Coordonnées X  Y  - Référentiel géographique (indéterminé)

Code national

-  -

Figure 22 : exemple de saisie d'un texte comme lieu-dit

Dans le cas d'une saisie invalide, le fond de la zone devient rouge et la valeur initiale de la zone est remise automatiquement ; voir l'exemple d'un nom de commune inexistant en Figure 23.

Anomalie ! - opération impossible - donnée incorrecte

→

Commune   
 Indre, Centre, France

Figure 23 : cas de saisie de commune invalide

Certaines zones contiennent le symbole du tiret (« - ») afin d'indiquer que l'information est manquante, comme par exemple le code national du site (numéro Dracar en France). Ce symbole doit être effacé quand on saisit une nouvelle valeur. Il est cependant automatiquement ajouté quand la valeur de la zone est effacée.

Dans la partie des informations générales, certaines zones sont automatiquement pré-remplies. Il s'agit de l'identité des codeur, saisisseur et dernière personne à modifier la fiche. Initialement, ces zones prennent la valeur correspondant au créateur de la fiche. Le codeur peut être changé (Figure 24). S'agissant du saisisseur, il faut être conscient que seul celui-ci peut modifier la fiche s'il possède bien sûr le statut d'éditeur (ou sinon un administrateur). Il faut donc modifier cette zone avec précaution et en connaissance de cause. La zone de la dernière personne à modifier la fiche est automatiquement mise à jour.

Fiche codée par

Saisie par  - 01/10/15

Dernière modification par  - 01/10/15

Figure 24 : exemple de codeur et saisisseur

Quand une zone peut prendre plusieurs valeurs, les modifications s'effectuent via les menus déroulants associés. Pour l'ajout, il suffit de sélectionner une nouvelle valeur dans le menu débutant par [ajouter] (Figure 25). Il n'a pas de limite aux nombre de valeurs possibles.

Informations générales Datation Structure Matériel

Typochronologie  [ajouter]

Intervalle de datation  -27

Typochronologie locale

→

Informations générales Datation Structure Matériel

Typochronologie   [ajouter]

Intervalle de datation début  fin

Figure 25 : exemple d'ajout d'une typochronologie

Le retrait d'une valeur s'obtient par le choix de l'option [retirer] dans son menu (Figure 26).

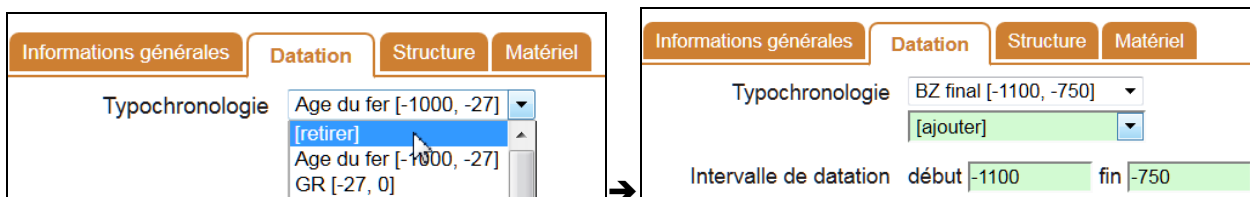


Figure 26 : exemple de retrait d'une typochronologie

Toute valeur peut aussi être modifiée par le choix d'une option dans son menu (Figure 27).

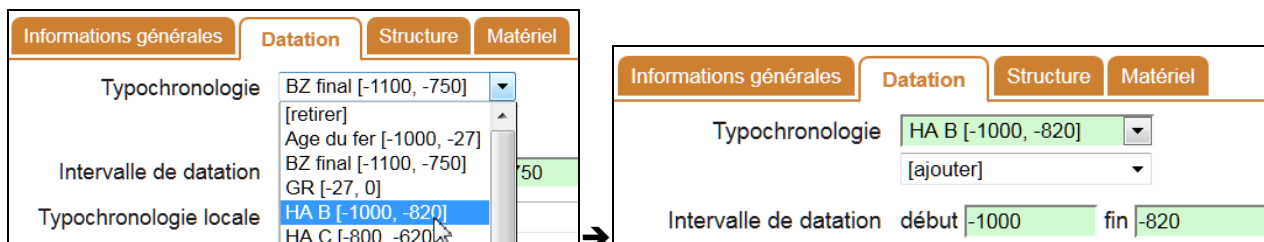


Figure 27 : exemple de modification d'une typochronologie

En fin de travail, ne pas oublier de clore l'édition via le bouton QUITTER L'ÉDITION DU SITE

#### 4.2 MODIFICATION D'UNE FICHE

L'accès à la modification d'une fiche est possible de plusieurs manières. Cela peut être via le bouton EDITER CE SITE lors de l'affichage des informations sur un site sélectionné parmi les résultats, ou le bouton EDITER dans la partie MISE À JOUR en indiquant son numéro (Figure 28).



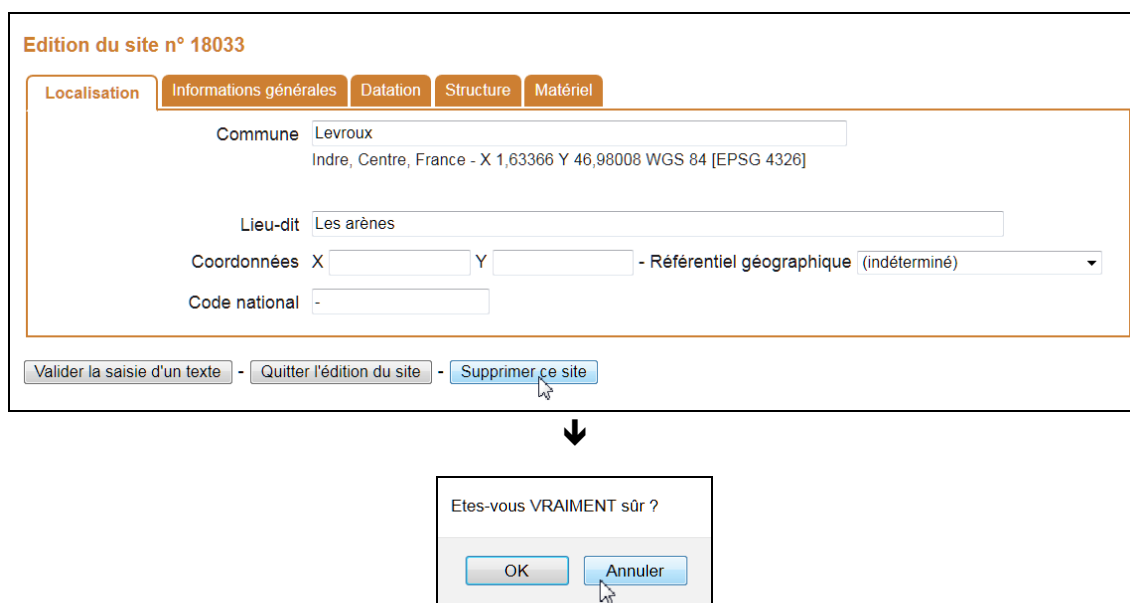
Figure 28 : boutons d'édition d'un site

Une autre possibilité est offerte via la liste des fiches saisies par l'utilisateur (voir ci-dessous).

#### 4.3 SUPPRESSION D'UNE FICHE

Il est possible de supprimer une fiche. Attention ! cette opération est irréversible. Elle doit donc être utilisée à bon escient.

La procédure consiste à éditer la fiche et utiliser le bouton SUPPRIMER CE SITE. La demande de confirmation laisse encore une chance pour abandonner l'opération en cas d'erreur.



#### 4.4 LISTE DES FICHES DE L'UTILISATEUR

Dans la partie MISE À JOUR, l'utilisateur dispose du bouton FICHES SAISIES, qui affiche la liste des fiches saisies par celui-ci. Il peut alors accéder directement à l'édition d'une fiche en cliquant sur le numéro de site dans cette liste (Figure 29).

The screenshot shows the 'BaseFer - Mise à jour' interface. At the top, there is a navigation bar with buttons for 'Accueil', 'Question', 'Résultats', 'Statistiques', 'Communes', and 'Documentation'. Below this, a red box highlights the 'Fiches saisies' button. To its right, there is a dropdown menu for 'Edition du site n°' with the value '15828' and buttons for 'Editer' and 'Nouveau site'. The main content area displays '2 fiches saisies par DU JARDIN Carotte' and a table with the following data:

numéro	date	pays	région	département	commune
<a href="#">15817</a>	2014-06-06	FR	Languedoc-Roussillon	Lozère	Vebron
<a href="#">15828</a>	2015-10-01	FR	Pays de la Loire	Sarthe	Mans (Le)

Figure 29 : liste des fiches saisies par l'utilisateur

#### TABLE DES MATIÈRES

1	INTRODUCTION.....	1
2	CONNEXION.....	1
3	INTERROGATION.....	2
3.1	Question.....	2
3.2	Résultats.....	3
3.2.1	Liste des sites.....	3
3.2.2	Informations sur un site.....	4
3.2.3	Carte des sites.....	5
3.2.4	Téléchargement.....	5
3.3	Statistiques.....	6
4	MISE À JOUR DE SITES.....	7
4.1	Création d'une fiche.....	7
4.1.1	Saisie initiale de la commune.....	7
4.1.2	Saisie principale de la fiche.....	8
4.2	Modification d'une fiche.....	10
4.3	Suppression d'une fiche.....	10
4.4	Liste des fiches de l'utilisateur.....	11